

Camilla Eriksson

kommunantikvarie
Haninge kommun



Haninge kommun

Dalarö, Muskö, Ornö, Utö,
Västerhaninge och Österhaninge

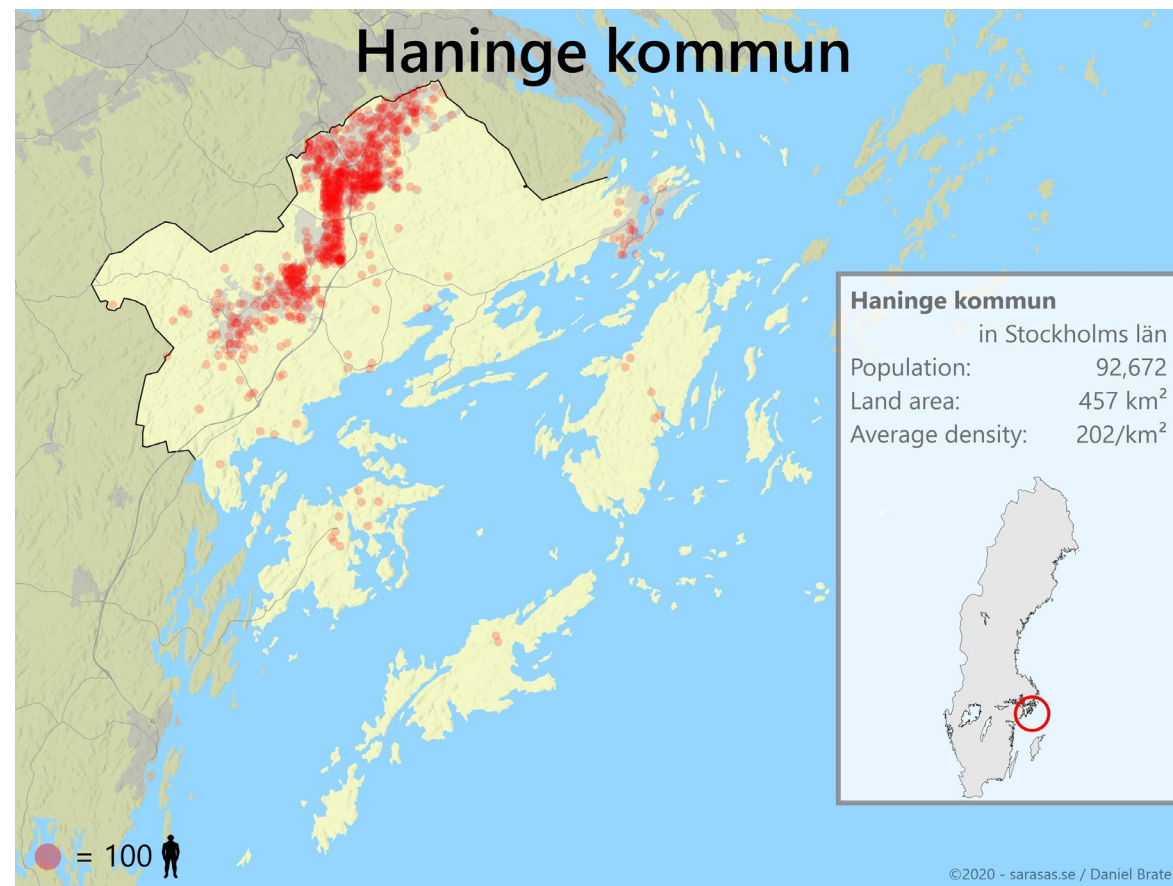
100 000 invånare

Sveriges 20:e största kommun

Skärgård: över 860 öar

Landsbygd

Tätortsbebyggelse: Handen, Brandbergen,
Jordbro, Vendelsö/Vendelsömalm, Norrby, Vega



Byggnadsminnen

Anders Franzén sjöbod
Berga slott
Bostadshusen vid
Lurgatan
Dalarö skans
Dalarö societetshus
Eva Bonniers
sommarhus
Klappbryggan i
Fiskarhamnen
Måsknuv klocktorn
Sundby gård
Tullhuset
Utö kvarn



Kyrkliga byggnadsminnen



Västerhaninge kyrka (1200-tal)

Österhaninge kyrka (1320-tal)

Muskö kyrka (1630)

Dalarö kyrka (1652)

Utö kyrka (1850)

Ornö kyrka (1886)



Jordbro gravfält



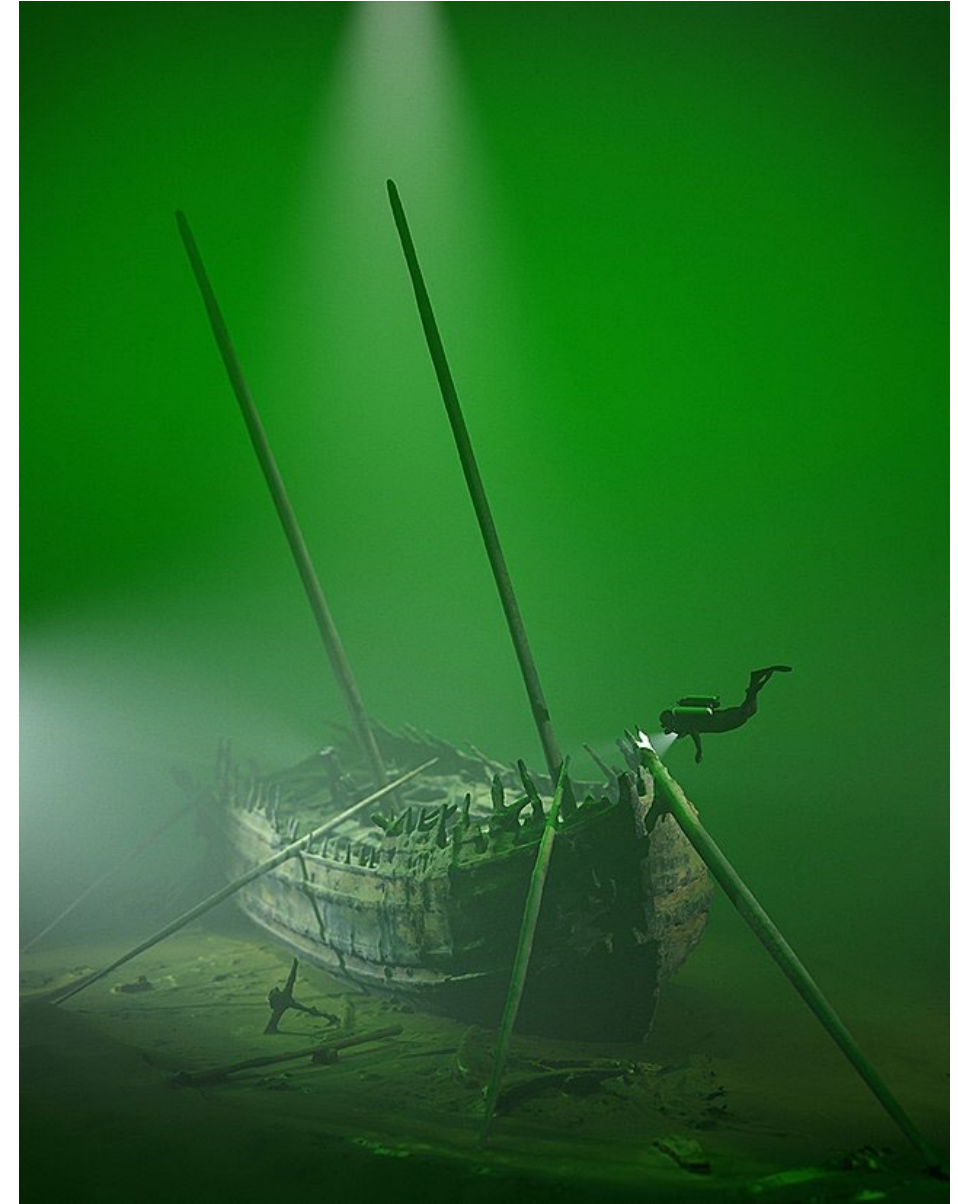
Årsta slott och slottsmuseum



Dalarö skeppsvraksområde



Anna Maria
Bodekull
Jutholmsvraket



Riksintresse för kulturmiljövården

Österhaningebygden med
Årsta slott

Dalarö-Jutholmen-Dalarö
skans

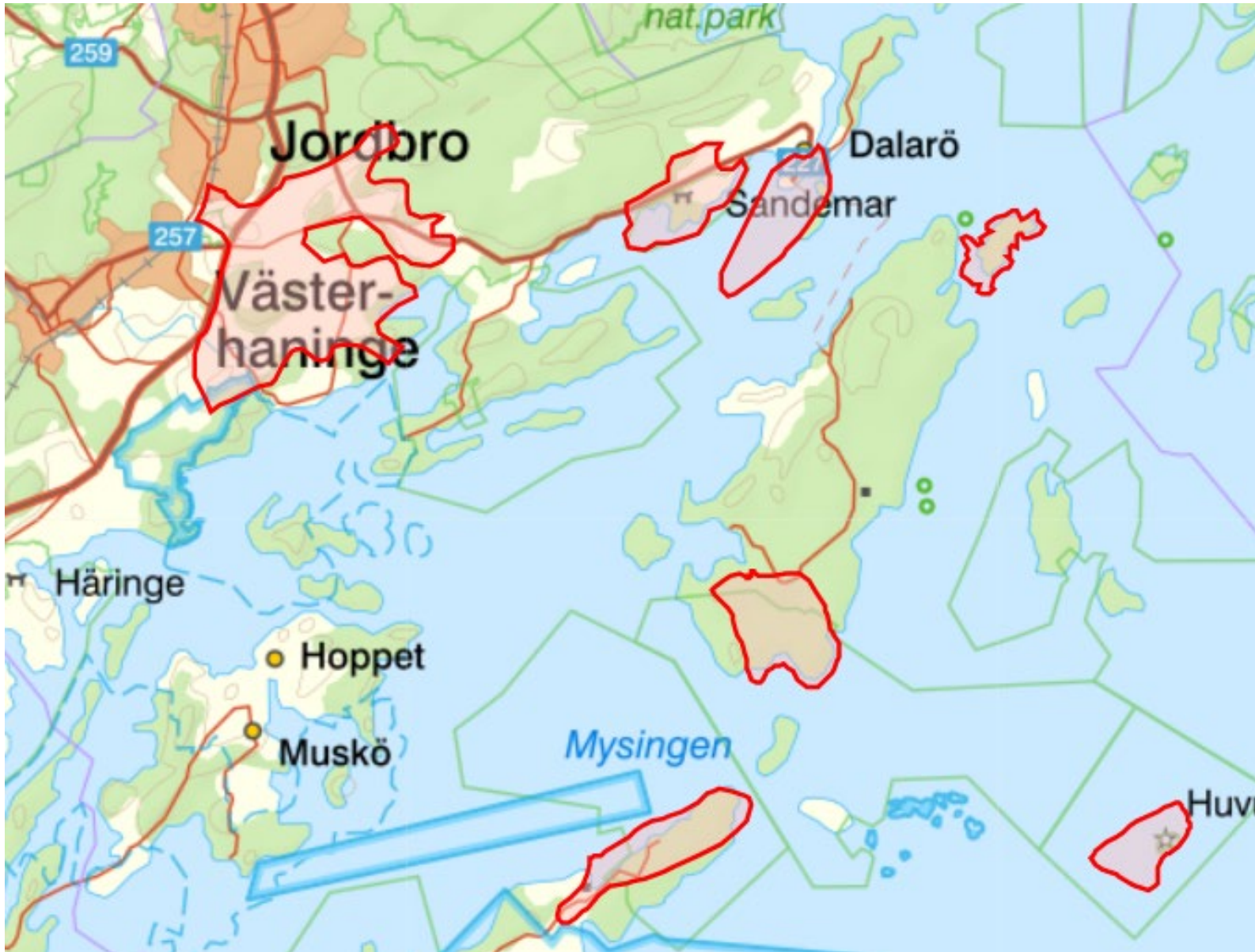
Sandemar (Dalarö)

Huvudskär

Kymmendö

Sundby-Varnö (Ornö)

Utö



Dalarö – Jutholmen – Dalarö skans [AB605]

Motivering

(A) Strategiskt belägen farledsmiljö utmed segelleden mot Stockholm från söder, av betydelse för försvaret och för kontroll av handel och sjöfart. (*Skansmiljö, Militär miljö, Kust- och skärgårdsmiljö*).

(B) Dalarö sommarnöjesmiljö utvecklad under 1800-talets slut ur den tidigare bebyggelsen.

Motivering

Strategiskt belägen farledsmiljö utmed segelleden mot Stockholm från söder, av betydelse för försvaret och för kontroll av handel och sjöfart. Dalarö sommarnöjesmiljö utvecklad under 1800-talets slut ur den tidigare bebyggelsen. Farledsmiljöer över ett långt tidsspänn från medeltid till fram till 1900-talets mitt.





Dalarö – Jutholmen – Dalarö skans [AB605]

Uttryck för riksintresset

(A) Dalarö skans med en första befästning 1623 på Skansberget i Dalarö och den 1655 påbörjade och senare utvidgade skansen på Stockskäret. Till anläggningen hör också kommandantbostaden och begravningsplatsen för manskapet på norra delen av öarna Kycklingarna. Lämningarna av Dalehamn, där örlogsflottan ofta ankrade på 1600-talet; efter att Stora sjötullen inrättats 1636 utvecklades detta till det på lots- och tullverksamheten baserade Dalarö samhälle. Bebyggelsemönstret och bebyggelse i Dalarö samhälle, med kyrka, tullhus, små bostadshus och andra lämningar från det äldre samhället. Den täta bebyggelsen på Jutholmen, där lotsar och fiskare bott sedan 1600-talet. Hamnanläggningar och bryggor som visar sjöfartens och fiskets betydelse.

(B) Bebyggelsemönstret och bebyggelse i Dalarö samhälle med societetshus, hotell och sommarvillor som avspeglar den fashionabla sommarorten.

Rekommendation i kulturmiljöutredningen

Dalarös befintliga bebyggelse bör utgöra referens och att material främmande för skärgårdsmiljön bör undvikas. Exempelvis är tegel, trots tullhuset, ej lämpligt. Detsamma gäller plåt i fasader samt alla former av imiterande material. Trä och puts kan med fördel användas.

Byggnaderna bör ha sadeltak, gärna av olika varianter och lutning. Platsen bör tillföras god arkitektur i kvalitativa, rättframma material. Den bör spegla sin egen tid samtidigt som den tar utgångspunkt i platsens historia och omgivning. Omsorgen om detaljerna är mycket viktig.





Dalarö – Jutholmen – Dalarö skans [AB605]

Uttryck för riksintresset

(A) Dalarö skans med en första befästning 1623 på Skansberget i Dalarö och den 1655 påbörjade och senare utvidgade skansen på Stockskäret. Till anläggningen hör också kommandantbostaden och begravningsplatsen för manskapet på norra delen av öarna Kycklingarna. Lämningarna av Dalehamn, där örlogsflottan ofta ankrade på 1600-talet; efter att Stora sjötullen inrättats 1636 utvecklades detta till det på lots- och tullverksamheten baserade Dalarö samhälle. Bebyggelsemönstret och bebyggelse i Dalarö samhälle, med kyrka, tullhus, små bostadshus och andra lämningar från det äldre samhället. Den täta bebyggelsen på Jutholmen, där lotsar och fiskare bott sedan 1600-talet. Hamnanläggningar och bryggor som visar sjöfartens och fiskets betydelse.

(B) Bebyggelsemönstret och bebyggelse i Dalarö samhälle med societetshus, hotell och sommarvillor som avspeglar den fashionabla sommarorten.

Uttryck för riksintresset

Dalarö skans med den första befästningen från 1623 på Skansberget i Dalarö och den 1655 påbörjade och senare utvidgade skansen på Stockskäret. Till anläggningen hör också kommandantbostaden och begravningsplatsen för manskapet på norra delen av öarna Kycklingarna. Lämningarna av Dalehamn, där örlogsflottan ofta ankrade på 1600-talet. Bebyggelsen och dess placering i Dalarö samhälle, med kyrka, tullhus, små bostadshus och andra lämningar från det äldre samhället som utvecklades efter att Stora sjötullen inrättats 1636. Den täta bebyggelsen på Jutholmen med blandad småskalig bebyggelse, bodar och bryggor, huvudsakligen från 1800-talet, där lotsar och fiskare bott sedan 1600-talet. Hamnanläggningar och bryggor som visar sjöfartens och fiskets betydelse. Fornlämningar med anknytning till sjöfarten, framförallt vrak. Minnesmärket över de Baltiska flyktingarna i Fiskarhamnen. Den optiska telegrafan på Stockskäret. Lotsberget, lotsarnas utkiksplats, Amerikaberget, tullarnas utsiktsplats. **En relativt småskalig bebyggelse som sällan överstiger två våningars höjd längs slingrande vägar.** Societetshus, hotell och sommarvillor som avspeglar den fashionabla sommarorten



Österhaningebygden [AB19]

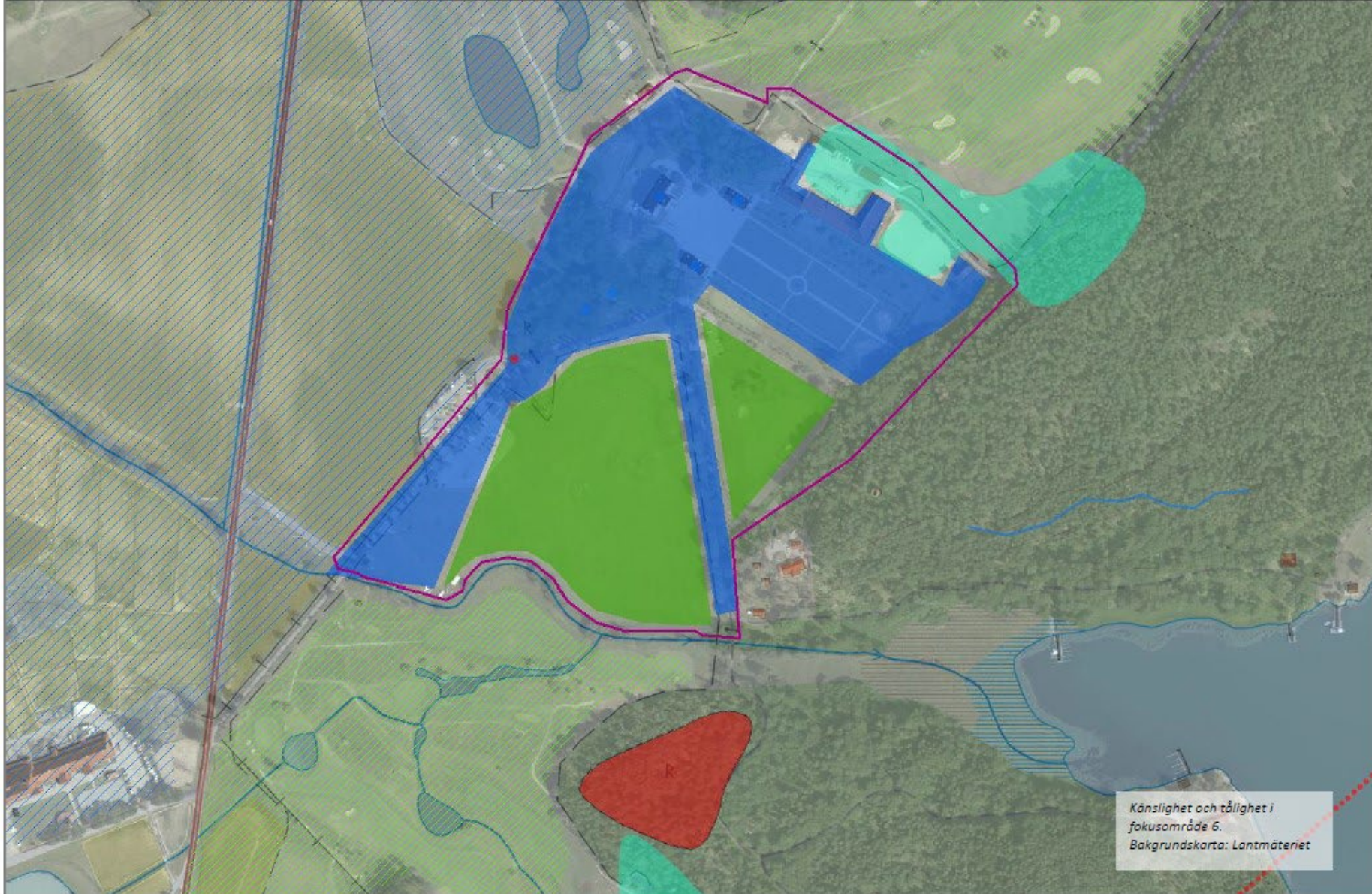
Motivering

Centralbygd i Österhaninge med förhistorisk bruks- och bosättningskontinuitet, som återspeglar ett maktens landskap, från förhistorisk tid till storgodslandskapets utveckling fram till det tidiga 1900-talet. (*Odlingslandskap, fornlämningsmiljö, sockencentrum, slottsmiljö, herrgårdsmiljö, kommunikationsmiljö; vägmiljö*).

Uttryck för riksintresset

Det rika fornlämningsbeståndet med bronsåldersgravar och många gravfält från järnåldern, bl.a. Jordbrogravfältet som är ett av landets största. Runstenarna och milstenarna samt flera avhysta eller övergivna tomter med lämningar i form av bland annat husgrunder och källare. Ornamnen med efterleden -sta och -by som återspeglar bebyggelsens långa kontinuitet, däribland Husby som signalerar ett tidigt maktcentrum. Det öppna och storgodspräglade landskapet med alléer, och öppna siktlinjer. Det äldre terränganpassade vägnätet. Årsta slott med medeltida grund och det nuvarande slottet från 1650-talet med sitt gestaltade landskap med den omgivande parken, de äldre ekonomibyggnaderna med bl.a. den stora ladugården från tidigt 1900-tal samt Hässlingby säteri. Österhaninge medeltida kyrka strategiskt belägen längs med förhistoriska farleder och med tydlig dominans över det omgivande odlingslandskapet.





- | | | | |
|--|-------------------------------------|--------------------------|-------------------------------|
| Fokusområde 6 | Mycket känsligt utanför fokusområde | Mycket känsligt | Fornlämning |
| Riksintresseområde för kulturmiljövård | Känsligt utanför fokusområde | Känsligt | Möjlig fornlämning |
| | | Tåligt för komplettering | Övrig kulturhistorisk lämning |



Kommunens behov

Vägledning hantering av kulturmiljö i planprocesser

Standard för upphandling av utredningar

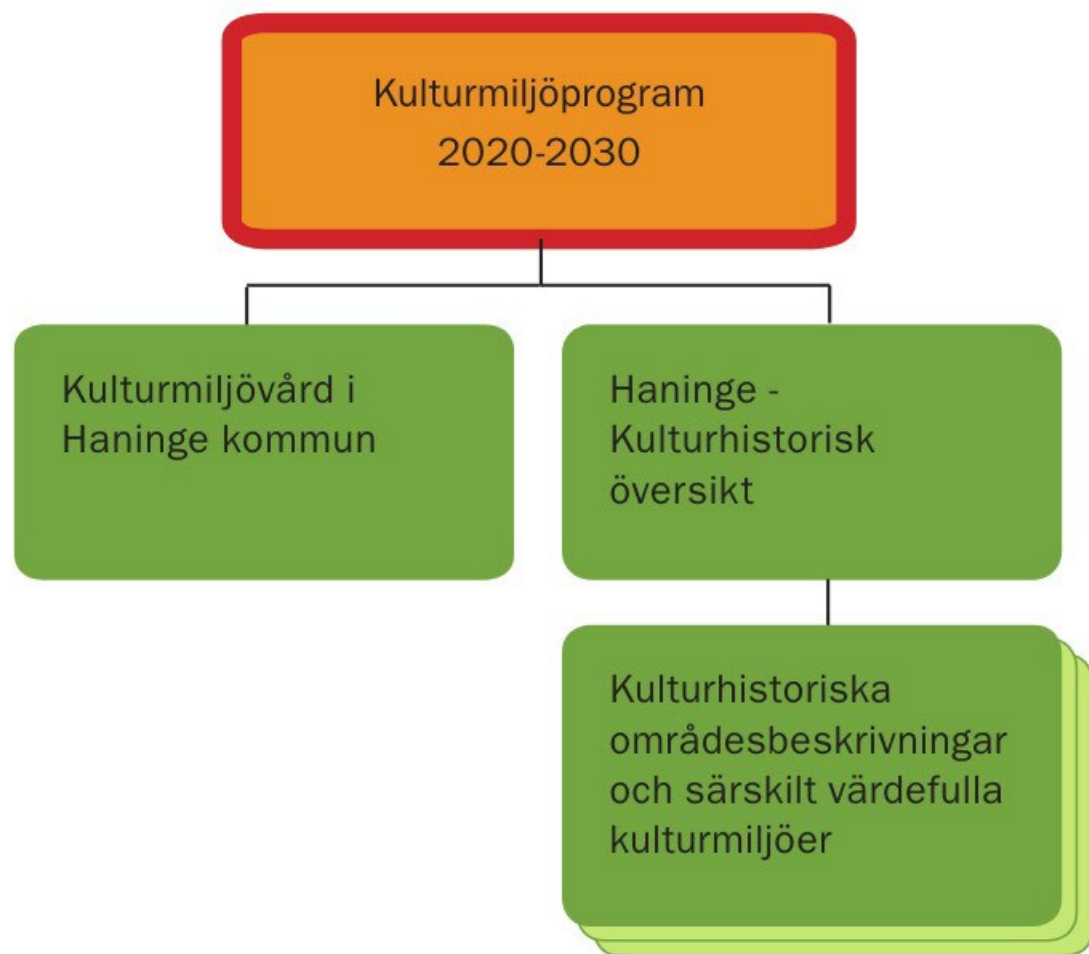
Utvecklat metodstöd för bedömning av känslighet och tålighet

Ensa och kalibrera bedömningsskalor

Stöd kring påverkan av tillkommande bebyggelse



Kulturmiljöprogram (2019)



Kulturmiljöprogrammets funktion

Kulturmiljöprogrammet är det politiskt antagna styrdokumentet. Målen pekar ut kommunens riktning och intentioner med kulturmiljöarbetet, på områdena bevara, använda och utveckla. Till målen finns förslag på tillämpliga strategier som respektive nämnd kan använda i sitt arbete för att nå målen.

Kunskapsunderlagets funktion

De ger den kommunala organisationen och medborgarna en god övergripande kunskap om de mest värdefulla kulturmiljöerna i Haninge och vilka värden inom miljöerna som behöver skyddas och vårdas. Kunskapsunderlagen ger rekommendationer om hur kommunen och fastighetsägare kan främja kulturmiljön generellt i olika områden, förslag till förhållningssätt tillämpliga i de olika värdefulla kulturmiljöerna och indikationer på kulturmiljöernas särskilda värde i relation till lagstiftningen. Kunskapsunderlagen tillför fakta till planering och i ärenden, men avvägning med andra intressen görs i varje enskilt ärende.

